



**POPIT SENSE
MANUAL DEL USUARIO**

HOLA

¡Gracias por elegir Popit!

En este paquete se incluyen el Popit Sense, la guía rápida de inicio y el manual del usuario. Este manual del usuario proporciona información importante para ayudarlo a utilizar el Popit Sense correctamente. Lea el manual detenidamente antes de utilizar el Popit Sense.

Popit Sense funciona con la aplicación Popit ("Popit Smart Med Reminder") en dispositivos iOS y Android, y se conecta mediante Bluetooth®. El uso del Popit Sense y la aplicación Popit le permite realizar un seguimiento de su régimen de medicamentos que vienen en un blíster.

El Popit Sense y la aplicación Popit están destinados para complementar cualquier método que actualmente utilice para recordar que debe tomar un medicamento. Usted asumirá la responsabilidad plena de tomar el medicamento en la hora correcta, y de seguir las instrucciones proporcionadas por su profesional de la salud. Comuníquese con su profesional de la salud en caso de que necesite asistencia médica o una prescripción del medicamento.

El Popit Sense y la aplicación Popit están destinados para uso por parte de adultos y niños mayores de 14 años con ayuda de un adulto.

Una vez retirado del empaquetado, revise que no haya daños visibles en el dispositivo Popit Sense. En caso de que presente daño, no lo use y devuélvalo al vendedor.

¡Bienvenido a la comunidad Popit!

1 INSTALE LA APLICACIÓN

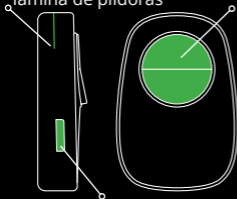
iPhone – App Store
Android – Google Play
Huawei – AppGallery



Abra la aplicación de Popit y permita que le envíe notificaciones, después póngase cómodo y disfrute el tour guiado.

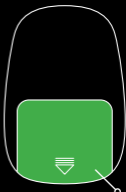
2 CONOZCA SU POPIT SENSE

Ranura para la
lámina de píldoras



Botón lateral

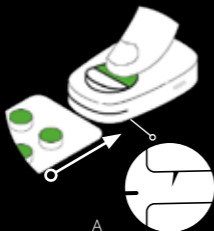
Botón de bloqueo



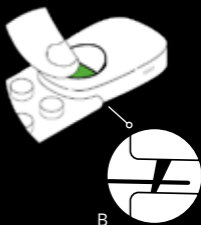
Compartimiento
para la pila

3

FIJE Y ASEGURE LAS PÍLDORAS



A
MANTENGA PRESIONADO el botón de bloqueo e introduzca completamente la lámina con las píldoras hacia arriba.



B
PRESIONE CON FIRMEZA el otro lado del botón de bloqueo para asegurar completamente el mecanismo de bloqueo.

CAMBIO DE LA LÁMINA DE PÍLDORAS

Mantenga presionada la parte posterior del botón de bloqueo como en el paso A para liberar el mecanismo de bloqueo, y extraiga la lámina de píldoras. Repita los pasos A y B para insertar la lámina nueva.

Vuelva a colocar la lámina de píldoras inmediatamente después de terminar la anterior, a fin de que se pueda continuar sin problemas con el seguimiento de las píldoras.

4 TOME SUS PÍLDORAS

Popit Sense ofrece dos métodos para registrar los momentos en que toma sus píldoras:

AUTOMÁTICO

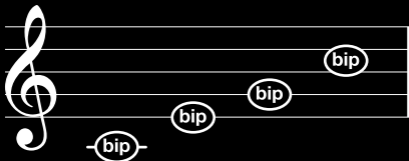
Tres sensores trabajan en secuencia para detectar la extracción de píldoras con la mayor precisión posible.

MANUAL

Al pulsar brevemente el botón lateral, también se marcará el medicamento como tomado.

SONIDO DE CONFIRMACIÓN

Con ambos métodos de detección oirá **cuatro** pitidos ascendentes que confirmarán que su dosis se ha registrado exitosamente.



AUTOMÁTICO



MOVIMIENTO

Popit Sense detecta el movimiento de manera constante. Cuando detecta un movimiento, el dispositivo empezará a anticiparse al toque.



¿Toma múltiples píldoras? Solo oirá **una** serie de sonidos de confirmación en caso de que se tomen todas las píldoras al mismo tiempo.

¿Registró una píldora por accidente? ¡No se preocupe! Usted puede borrar el registro de la dosis en la aplicación.

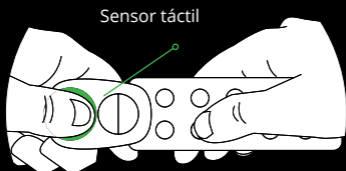
¿No detecta el tacto? Si detecta movimiento en exceso, Popit Sense entrará en modo de suspensión para ahorrar pila. Déjelo reposar sobre una mesa por un minuto e inténtelo de nuevo, o utilice el registro manual. También verifique que el blíster está asegurado con firmeza.

No lleve el Popit Sense en el bolsillo o en un bolso sin funda. Esto podría provocar que los sensores se activen.



TOQUE

Tocar el dispositivo y el blíster es una señal de activación para el dispositivo:



Sujete el dispositivo y la lámina de píldoras de forma que una mano sostenga el dispositivo y la otra la lámina de píldoras.

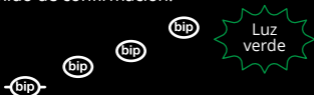


Cuando el dispositivo se active, oirá un doble pitido y el botón lateral parpadeará en naranja. Ahora extraerá firmemente las píldoras en solo unos segundos. No necesita tocar el dispositivo mientras hace esto.



SONIDO

Al mismo tiempo, el dispositivo detecta el sonido de extracción de la píldora. Si se realiza sin problemas, el botón lateral se iluminará en verde y usted escuchará el sonido de confirmación.



¿No lo ha conseguido? ¡No se preocupe!
También puede registrarlos manualmente.

MANUAL



Pulse **brevemente** el botón lateral para registrar manualmente su dosis. En caso de que tome varias píldoras, solo tiene que pulsarlo una vez después de tomarlas todas.

También puede marcar su dosis como tomada en la aplicación Popit.

PRECAUCIONES Y ADVERTENCIAS

Utilice Popit Sense cuando tenga su teléfono cerca para asegurarse de que la aplicación Popit recibe los datos.

Si registra la toma de medicamentos de forma incorrecta, es posible que la aplicación no se la recuerde a la hora establecida.

Si el Popit Sense no emite ningún sonido o luz, sustituya la pila o deje de utilizarlo.

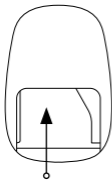
Mantenga la aplicación Popit en segundo plano y el Bluetooth de su teléfono activado, de modo que los datos enviados por Popit Sense estén actualizados en la aplicación.

Asegúrese de que las funciones de ahorro de energía de su teléfono o de terceros no cierren la aplicación Popit sin que usted se dé cuenta.

Utilice siempre las últimas versiones de la aplicación Popit y del sistema operativo de su teléfono.

Sustituya la pila del Popit Sense de inmediato cuando se lo pida la aplicación.

PILA



Popit Sense funciona con una pila de botón de metal de litio CR2032 de 3 V (incluida). El usuario puede reemplazar la pila. Utilice únicamente pilas admitidas del tipo CR2032 o DL2032 de marcas conocidas.

La pila dura alrededor de 3 a 12 meses con un uso normal. La duración de la pila depende de la cantidad de píldoras que Popit Sense necesite detectar al día. Alargará el tiempo de funcionamiento utilizando una píldora por día o una dosis menos frecuente.

REEMPLAZAR LA PILA

Deslice la tapa de la pila para abrir y retire la pila usada. Sitúe la nueva pila en su lugar, asegurándose de que el lado de la pila con texto esté hacia arriba. Cierre el compartimiento de la pila deslizando la tapa hacia su sitio, asegurándose de cerrarlo correctamente.

No cargue, desarme ni provoque un corto circuito en la pila.

Las pilas deben ser desechadas correctamente de acuerdo a las regulaciones locales. Cuando deseche las pilas, aisle las caras + y - con cinta aislante o no conductora. Si se desechan de forma inadecuada, las pilas de litio podrían entrar en corto circuito, lo que puede provocar que se calienten, revienten o se incendien.

No utilice una pila dañada. Mantenga la pila alejada de llamas abiertas. Si la pila tiene fisuras, no la toque con las manos descubiertas y utilice gafas de seguridad.

Mantenga la pila fuera del alcance de las mascotas y los niños. Si una persona se traga la pila, comuníquese inmediatamente con la línea de emergencias para obtener instrucciones adicionales. (En Australia: Australian Poisons Information Centre 13 11 26)

Almacene las pilas nuevas y sin utilizar en un lugar seco, manteniéndolas a una temperatura de -30 a 60 °C (-22 a 140 °F). Si la batería se lleva a bordo de un avión, siga las instrucciones de seguridad brindadas por el operador de vuelo.



ADVERTENCIA

MANTENGA FUERA DEL ALCANCE DE LOS NIÑOS

Tragarla puede provocar quemaduras por químicos, perforación de tejidos blandos y la muerte. Pueden producirse quemaduras graves dentro de las 2 horas posteriores a su ingestión. Busque atención médica inmediata.



INFORMACIÓN IMPORTANTE

Dimensiones: 45 mm × 30 mm × 13 mm (largo × ancho × alto)

Material del compartimiento: Plástico

Popit Sense es un producto no estéril. Popit Sense es un dispositivo electrónico y debe manipularse con cuidado.

No utilice Popit Sense si parece presentar algún fallo o daño.

Utilice el dispositivo en un lugar con temperatura ambiente de 0 a 40 °C (32 a 104 °F) y un nivel de humedad de entre 10 a 93%.

Su Popit Sense no es hermético y debe mantenerse siempre seco. Si es necesario, puede limpiarlo con un paño húmedo y tibio (NO utilice detergente, ya que podría dañar el dispositivo).

Para alcanzar una duración de la pila de hasta 12 meses con una pila tipo moneda de alta calidad, no deberá tener todos los sensores activados todo el tiempo. Por esa razón es importante que se acoja al uso descrito en esta guía del usuario para lograr una mayor precisión.

Debido al elevado número de tipos de blísters de píldoras disponibles y a las numerosas formas de tomar píldoras, la detección automática puede proporcionar a veces resultados incorrectos. Nos esforzamos por minimizar estos incidentes con un desarrollo constante.

ELIMINACIÓN

WEEE: el símbolo que se encuentra en el dispositivo y en su empaquetado significa que este producto debe desecharse por separado de los residuos domésticos ordinarios al final de su vida útil.

Tenga en cuenta que es su responsabilidad desechar los equipos electrónicos en los centros de reciclaje para ayudar a conservar los recursos naturales.

Unión Europea: cada país deberá contar con sus centros de recolección para reciclar equipos eléctricos y electrónicos.

Para obtener información sobre su punto de entrega para reciclaje, comuníquese con la autoridad local de gestión de residuos de equipos eléctricos y electrónicos, o con el proveedor minorista donde adquirió el producto.



GARANTÍA

Popit Sense incluye un (1) año de Garantía limitada. Significa que en caso de que cualquier producto Popit resulte defectuoso, se ofrecerán cambios hasta por un año desde la fecha original de compra. El cliente debe comunicarse con Popit para obtener una Autorización de devolución de mercancía (RMA, por sus siglas en inglés). Esta Garantía no se aplica a:

- (a) daños estéticos, incluidos, entre otros, arañazos y abolladuras;
- (b) daños causados por accidente, uso indebido, uso no razonable, inmersión en agua, negligencia, abuso, fugas en la pila, servicio inadecuado u otras causas externas;
- (c) daños causados por el uso del producto más allá de los usos permitidos o previstos descritos por Popit en el folleto incluido;
- (d) un producto o pieza que haya sido modificado;
- (e) defectos causados por el desgaste normal o por el envejecimiento normal del producto.

INFORMACIÓN LEGAL

Notas regulatorias: Estados Unidos de América Comisión Federal de Comunicaciones (FCC, por sus siglas en inglés).

Este dispositivo cumple con la parte 15 de las Reglas de la FCC. Su funcionamiento está sujeto a las dos condiciones siguientes:

- 1) este dispositivo no debería causar interferencia dañina, y
- 2) este dispositivo debe aceptar cualquier interferencia recibida, incluidas aquellas que pudieran causar un funcionamiento no deseado.

Contiene el ID de la FCC: 2APJS-PS1TYP

Notas regulatorias: Canadá IC - DECLARACIÓN DE CUMPLIMIENTO:

este dispositivo contiene transmisor(es)/receptor(es) exento(s) de licencia que cumple(n) con los RSS exentos de licencia de Innovación, Ciencia y Desarrollo Económico de Canadá. Su funcionamiento está sujeto a las dos condiciones siguientes:

- 1) este dispositivo no debería causar interferencia;
- 2) este dispositivo debe aceptar cualquier interferencia, incluidas aquellas que pudieran causar un funcionamiento no deseado del dispositivo.

L'émetteur/récepteur exempt de licence contenu dans le présent appareil est conforme aux CNR d'Innovation, Sciences et Développement économique Canada applicables aux appareils radio exempts de licence.

L'exploitation est autorisée aux deux conditions suivantes:

- 1) l'appareil ne doit pas produire de brouillage;
- 2) l'utilisateur du dispositif doit être prêt à accepter tout brouillage radioélectrique reçu même si ce brouillage est susceptible de compromettre le fonctionnement du dispositif.

Contiene el IC: 23793-PS1TYP

Notas regulatorias: Unión Europea directiva CE.


DECLARACIÓN: por la presente, Popit Ltd. declara que Popit Sense cumple los requisitos esenciales y otras disposiciones pertinentes de acuerdo con la Directiva 2014/53/UE.

**EXPLICACIÓN DE LOS SIGNOS Y SÍMBOLOS DE SEGURIDAD
EN EL DISPOSITIVO Y EL EMPAQUETADO**

| Símbolo | Descripción |
|--|---|
|  | Fabricante |
|  | Indica la recolección por separado para equipos eléctricos y electrónicos.(WEEE). El producto con esta marca debe desecharse por separado de los residuos domésticos ordinarios al final de su vida útil. |
|  Bluetooth™ | Bluetooth® |
|  | Indica que el dispositivo cumple con los requerimientos de salud, seguridad y medio ambiente que aplican en Australia y Nueva Zelanda. |
|  | Indica que el dispositivo cumple con los requerimientos que aplican en la Unión Europea. |
|  | Indica que el dispositivo cumple con los requerimientos que aplican en EE. UU. y Canadá. |
|  | Indica que el dispositivo cumple con los requerimientos que aplican en Japón. |
|  | Mantenga fuera del alcance de los niños. |
| RoHS | El producto cumple con la Restricción de ciertas sustancias peligrosas (RoHS, por sus siglas en ingles). |
|  | Advertencia |
|  | Indica la necesidad de consultar las instrucciones para su uso. |



 <https://www.popit.io>

 reachout@popit.io

 Popit Ltd.
Metsänneidonkuja 6
02130 Espoo
FINLANDIA

Popit Ltd. se reserva el derecho de realizar cambios y mejoras en este manual y en los productos que este describe en cualquier momento, sin previo aviso ni obligación. Copyright® Todos los derechos reservados.