



**FELHASZNÁLÓI  
KÉZIKÖNYV**

# ÜDVÖZÖLJÜK

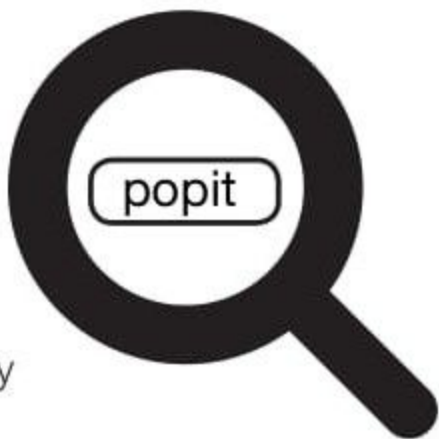
és köszönjük, hogy a Popitet választotta!

A Popit Sense és a Popit applikáció segítenek Önnek abban, hogy időben vegye be a tablettákat, ily módon támogatják az Ön orvosi kezelését.

A Popit Sense és a Popit applikáció csak kiegészítőként szolgál bármely olyan emlékeztető módszerhez, amelyet már jelenleg is alkalmaz arra, hogy emlékeztesse magát a gyógyszer bevitelére.

Továbbra is teljes mértékben az Ön felelőssége, hogy a megfelelő időben bevegye a gyógyszert, és kövesse az egészségügyi szakember utasításait.

# 1 AZ APP TELEPÍTÉSE



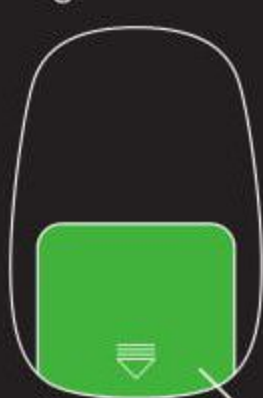
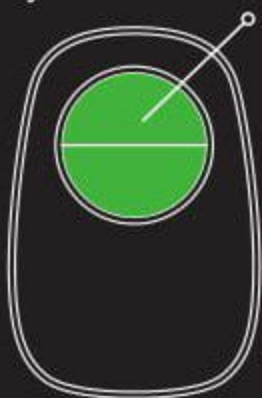
iPhone - App Store  
Android - Google Play

Nyissa meg a Popit applikációt, engedélyezze az értesítéseket és hátradőlve élvezze a túrát.

# 2 ISMERJE MEG A POPIT SENSE KÉSZÜLÉKET

Kapszulalevél nyílása

Retesz gomb

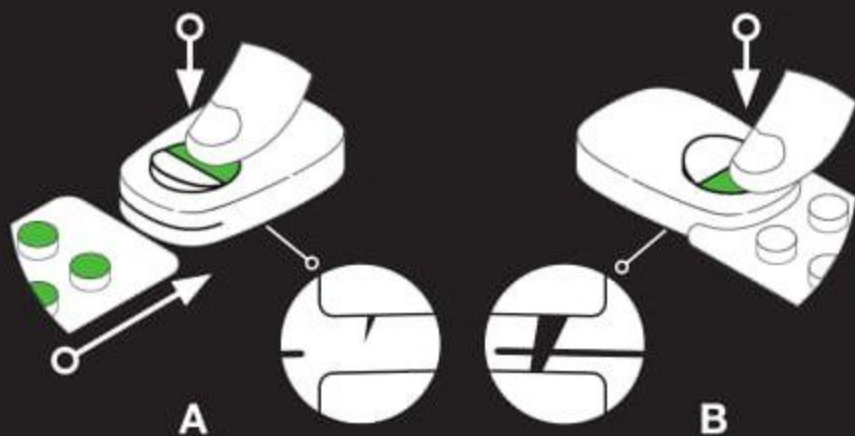


Oldalsó gomb

Elemrekesz

# 3

## TEGYE BE A KAPSZULÁKAT



**A**  
NYOMJA MEG ÉS  
TARTSA LENYOMVA  
a retesz gomb hátulját  
és teljesen helyezze  
be a kapszulalevelet  
úgy, hogy a kapszulák  
felfelé nézzenek.

**B**  
Határozottan nyomja  
le a retesz gomb  
másik oldalát így  
teljesen rögzítve a  
zármechanikát.

### A KAPSZULALEVÉL CSERÉJE

Az „A” lépéshez hasonlóan nyomja le és tartsa lenyomva a retesz gombot és távolítsa el a kapszulalevelet. Egy új kapszulalevél behelyezéséhez ismételje meg az „A” és „B” lépést.

**Egyből cserélje ki a kapszulalevelet, ahogy befejezte az előzőt, így zökkenőmentesen nyomon követheti a kapszulák fogyását.**

# 4

## A KAPSZULA BEVÉTELE

A Popit Sense kétféle módszerrel tudja rögzíteni a kapszulák bevételét:

### AUTOMATIKUS ÉSZLELÉS

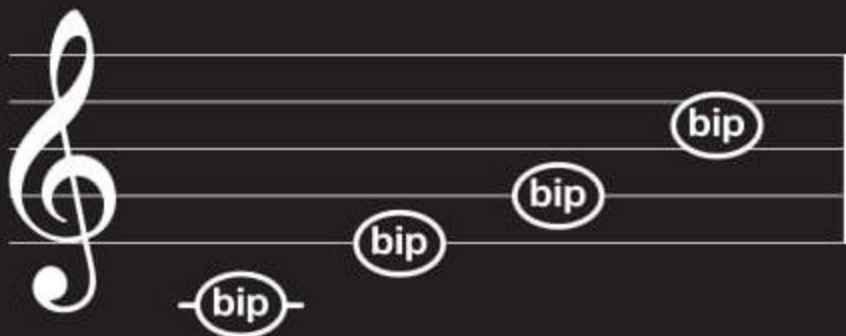
Három érzékelő szekvenciális működése révén a lehető legpontosabban követi nyomon a kapszulák kiadását.

### MANUÁLIS ÉSZLELÉS

A Popit Sense a manuális észlelést is lehetővé teszi, ami az automatikus észlelés mintegy biztonsági tartalékként funkcionál.

### MEGERŐSÍTŐ HANGJELZÉS

Mindkét észlelőmódszer működése mellett négy emelkedő hangú sípjelzést hall, ami megerősíti, hogy az adag sikeresen rögzítésre kerül.



# AUTOMATIKUS



## MOZGÁS

A Popit Sense folyamatosan érzékeli a mozgást, így ha mozgást észlel, akkor az eszköz elkezdi várni az érintést.



**Több kapszulát szed?** Csak egyetlen megerősítő hangjelzést fog hallani az egyidejűleg bevett kapszulák esetén.

**Véletlenül rögzített egy kapszulabevételt?**

Semmi gond! A Popit applikáció lehetővé teszi, hogy semmisé tegye azt az adagot.

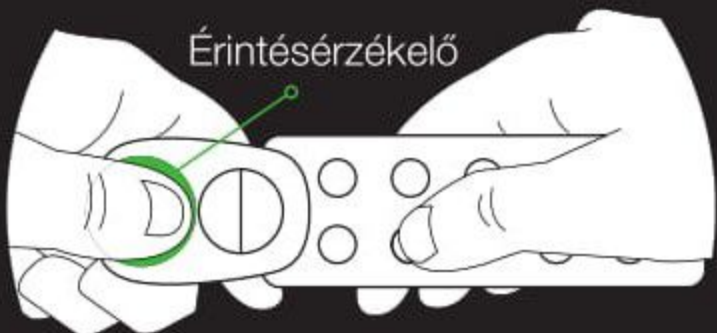
**Nem észleli az érintést?** Ha nagyfokú mozgást észlel, akkor az eszköz alvó üzemmódba lép, így kímélve az elemet. Hagyja pár percig pihenni az eszközt vagy használja a manuális észlelést.

**Ne hordja a Popit Sense eszközt a zsebében.** Ez azt eredményezheti, hogy az érzékelők működésbe lépnek.



## ÉRINTÉS

Az érintés érzékeléséhez a kapszulabevételkor kérjük, kövesse az alábbi lépéseket:



Az egyik kezében tartsa az eszközt, a másik kezében a kapszulalevelet.



Ha az eszköz érintést érzékel, kettős sípjelzést ad. Ekkor pár másodpercen belül határozottan nyomjon ki egy kapszulát.



## HANG

Végezetül, a Popit Sense figyeli a kapszulakiadás hangját. Ha ez sikeres, akkor az oldalsó gomb felvillan a megerősítő hangjelzés mellett.



Nem észlelte a hang és fényjelzést?

Semmi gond! Használhatja a manuális észlelést.

## MANUÁLIS



Nyomja meg a Popit Sense oldalsó gombját röviden, így manuális rögzítheti a bevett adagot. Ha egyszerre több kapszulát vesz be, akkor elegendő egyszer megnyomni az összes.

Manuálisan is rögzítheti az adagot a Popit applikációban.



## AZ ELEM

A Popit Sense eszközt egy 3 voltos CR2032 lítium-fém gombelem működteti (mellékelve). Az elem a felhasználó által cserélhető. Csak CR2032 vagy DL2032 típusú, elfogadott, ismert márkájú elemeket használjon.

Normális felhasználás mellett egy elem nagyjából 3-12 hónapig tart ki. Az elem élettartama attól függ, hogy a Popit Sense eszköznek naponta hány kapszulát kell érzékelnie. A leghosszabb üzemidőt napi egy kapszula vagy ritkább adagolás mellett lehet elérni.

## ELEMCSERE

Az elemrekesz fedelének félrecsúsztatásával nyissa azt ki és távolítsa el a régi elemet. Csúsztassa a helyére az új elemet úgy, hogy közben meggyőződik, hogy az elem feliratos oldala felfelé néz. Az elemrekesz fedelének visszacsúsztatásával zárja le az elemrekeszt és győződjön meg róla, hogy az megfelelően zárva legyen.

Az elemet ne próbálja meg feltölteni, szétszedni vagy rövidre zární.

Az elemeket a helyi előírásoknak megfelelően kell ártalmatlanítani.

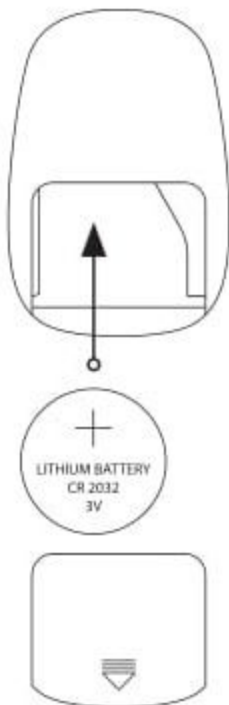
Az elemek ártalmatlanításakor szigetelje az elemek + és - oldalát szigetelő vagy nem vezető ragasztószalaggal. Helytelen ártalmatlanítás esetén a lítium elemek magukkal rövidre záródhatnak, miáltal felmelegedhetnek, felrobbanhatnak vagy kigyulladhatnak.

Sérült elemet soha ne használjon. Az elem nyílt lángtól távol tartandó. Ha egy elem eltört, akkor ne nyúljon hozzá csupasz kézzel, továbbá viseljen védőszemüveget.

Az elem kisállatoktól és gyerekektől távol tartandó. Ha valaki lenyel egy elemet, további utasításokért haladéktalanul hívja a segélyhívó számot.

Az új és nem használt elemeket száraz helyre tartsa, és biztosítsa a -30 és 60 fok Celsius közötti hőmérsékletet.

Ha az elemet repülőgép fedélzetére viszi, akkor kövesse a légitársaság biztonsági utasításait.



## FONTOS INFORMÁCIÓK

Eszköz mérete: H45mm x Sz30mm x M13mm

Tok anyaga: Műanyag

A Popit Sense egy elektronikus eszköz és körültekintően kezelendő.

Ne használja a Popit Sense eszközt, ha úgy tűnik, hogy hibásan működik vagy sérültnek látszik.

Olyan helyen használja az eszközt, ahol a környezeti hőmérséklet 0 és 40°C között és a páratartalom 10 és 93% között van.

A Popit Sense nem vízálló, ezért mindig szárazon tartandó. Ha szükséges, akkor langyos vízzel átnedvesített ruhával tisztítsa meg (mosószerrel TILOS használni, mivel az károsíthatja az eszközt).

Jó minőségű gombelem esetén a 12 hónapos elemélettartam eléréséhez egyszerre nem lehet működésben folyamatosan az összes érzékelő. Ezen okból kifolyólag fontos, hogy kövesse a használatra vonatkozó ábrákat a jelen használati utasításban, így érhető el a legnagyobb pontosság az eszköz használatával.

Tekintettel arra, hogy nagyon sok különféle **gyógyszer**levél van forgalomban és számos módja van a kapszulaszedésnek, ezért az automata érzékelés néha pontatlan eredményeket ad. Folyamatos fejlesztések révén erőfeszítéseket teszünk ezek lehető legalacsonyabb szinten tartására.

## ÁRTALMATLANÍTÁS

WEEE: A terméken és a csomagoláson lévő szimbólum azt jelzi, hogy ez a termék az életciklusa végén a háztartási hulladéktól elkülönítve ártalmatlanítandó.

Tisztelettel kérjük, ne feledje, hogy az Ön felelőssége az elektronikai berendezések ártalmatlanításáról gondoskodni az hulladék-újrahasznosító központokban, ezzel elősegítve a természetes erőforrások megőrzését.

Az Európai Unió minden országának kötelezően rendelkeznie kell elektromos és elektronikai berendezések újrahasznosítását végző központokkal. Az újrahasznosítási leadási gyűjtőpontokkal kapcsolatos információért kérjük, vegye fel a kapcsolatot az elektromos és elektronikai hulladékkezelő hatóság helyi képviselőjével, illetve azzal a kiskereskedelmi egységgel, ahonnan a terméket beszerezte.



# RoHS

## JÓTÁLLÁS

A Popit Sense egy (1) éves, korlátozott jótállással rendelkezik. Ez azt jelenti, hogy minden meghibásodott termék helyett cserekészüléket ajánlunk fel az eredeti vásárlás dátumától számított egy évig. Az ügyfélnek fel kell vennie a kapcsolatot velünk az RMA végett (Return Merchandising Authorization - visszáru engedély) A jótállás nem vonatkozik az alábbiakra:

- (a) esztétikai sérülések, a teljesség igénye nélkül ideértve a karcolásokat és horpadásokat;
- (b) baleset, helytelen használat, ésszerűtlen használat, vízbemerítés, hanyagság, visszaélés, elemiszivárgás, helytelen javítás vagy egyéb külső ok következtében fellépő;
- (c) a Popit Ltd által, a mellékelt tájékoztatóban feltüntetett megengedett vagy tervezett felhasználás körülményein túlmenő használat következtében fellépő károsodások;
- (d) módosított termék vagy valamely alkatrészre
- (e) a normális használat mellett fellépő kopásból vagy a termék rendes előregedéséből fakadó meghibásodások.

## JOGI INFORMÁCIÓK

### **Szabályozóhatósági megjegyzések: Az Amerikai Egyesült Államok** Szövetségi Hírközlési Tanácsa (FCC).

Ez az eszköz megfelel az FCC szabályozás 15. részében foglaltaknak. Az eszköz csak az alábbi két feltétellel üzemeltethető:

- 1) ez az eszköz nem okozhat káros interferenciát, és
- 2) az eszköznek fogadnia kell bármilyen kapott interferenciát, beleértve azokat is, amelyek nemkívánatos működést eredményeznek.

Tartalom: FCC ID:2APJS-PS1TYP

### **Szabályozóhatósági megjegyzések: Kanadai IC MEGFELELŐSÉGI NYILATKOZAT:**

Ez az eszköz engedélyezés alól felmentett jeladó(ka)t/jeltevő(ke)t tartalmaz, amely(ek) megfelel(nek) a kanadai Innovációs, tudományos és gazdaságfejlesztési:

- 1) ez az eszköz nem okozhat interferenciát.
- 2) az eszköznek fogadnia kell bármilyen interferenciát, beleértve azokat is, amelyek nemkívánatos működést eredményeznek.

Ez az eszköz engedélyezés alól felmentett jeladó(ka)t/jeltevő(ke)t tartalmaz, amely(ek) megfelel(nek) a kanadai Innovációs, tudományos és gazdaságfejlesztési engedélymentesség RSS(ek)nek. Az eszköz csak az alábbi két feltétellel üzemeltethető:

- 1) ez az eszköz nem okozhat interferenciát;
- 2) az eszköznek fogadnia kell bármilyen interferenciát, beleértve azokat is, amelyek nemkívánatos működést eredményeznek.

Tartalom: IC: 23793-PS1TYP

**Szabályozóhatósági megjegyzések: Európai Unió (EU):** CE irányelv NYILATKOZAT: A Popit Ltd. ezúton kijelenti, hogy a Popit Sense megfelel az 2014/53/EK irányelvben foglalt alapvető követelményeknek és egyéb vonatkozó előírásoknak.

# LÉPJEN KAPCSOLATBA

Csapatunkkal, akik készek segíteni, ha bármilyen problémája van a Popit termékkel.

[www.popit.io](http://www.popit.io)  
[reachout@popit.io](mailto:reachout@popit.io)

Popit Ltd.  
Metsänneidonkuja 6  
02130 Espoo  
FINLAND

ORIGAMI kapcsolattartó:  
Kiss Csenge: +36 20 220 18 86

Amennyiben orvosi segítségre vagy vényre (receptre) van szüksége, kérjük, lépjen kapcsolatba az orvosával.

Kód: HUXXXXXXXXXX  
Lezárás dátuma: 2019.XX.XX.