



**HANDLEIDING**

# HALLO

en bedankt dat u Popit heeft gekozen!

Popit Sense en de Popit App helpen u om uw pillen tijdig in te nemen en ondersteunen u met uw medische behandeling.

Popit Sense en de Popit App zijn enkel bedoeld als aanvulling op eventuele andere systemen die u gebruikt om uw medicijnen op tijd in te nemen.

U bent zelf volledig verantwoordelijk voor het innemen van uw medicijnen zoals voorgeschreven door uw arts.

# CONTACT

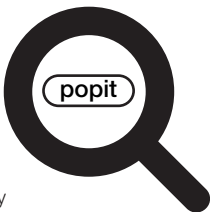
Bij problemen met de Popit staat ons vriendelijke personeel voor u klaar.

[www.popit.io](http://www.popit.io)  
[reachout@popit.io](mailto:reachout@popit.io)

Popit Ltd.  
Metsänneidonkuja 6  
02130 Espoo  
FINLAND

Neem contact op met uw arts als u medische hulp of een recept nodig heeft.

# 1 INSTALLEER DE APP



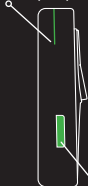
iPhone - App Store  
Android - Google Play

Open de Popit App, sta meldingen toe en  
ervaar de rondleiding.

# 2 LEER MEER OVER UW POPIT SENSE

Pilstrip opening

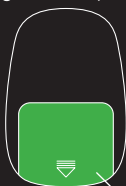
Vergrendelknop



Zijknop

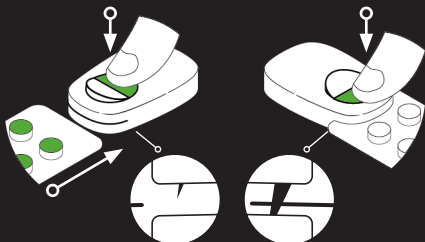


Batterij



# 3

## BEVESTIG UW PILLEN



**A**

HOUD de achterkant van de vergrendelknop INGEDRUKT. Schuif de pilstrip met de pillen naar boven in de opening.

**B**

Druk stevig op de andere kant van de vergrendelknop om de Popit Sense vast te zetten.

### DE PILSTRIP VERVANGEN

Houd de vergrendelknop ingedrukt zoals in stap A en verwijder de pilstrip. Herhaal stap A en B bij een nieuwe pilstrip.

**Vervang de pillenstrip direct als hij leeg is om foutloos door te gaan met de tracking van de pillen.**

# 4

## UW PILLEN INNEMEN

Popit Sense registreert op twee manieren of u uw pillen inneemt:

### **AUTOMATISCHE DETECTIE**

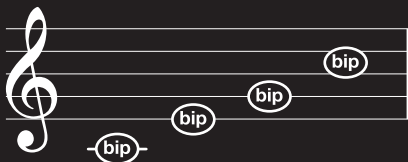
Drie sensoren detecteren achter elkaar of de pil uit de pilstrip gehaald is.

### **HANDMATIGE DETECTIE**

Popit Sense heeft een handmatige detectie als back-up van de automatische detectie.

### **BEVESTIGINGSGELUID**

Bij beide detectiemethoden zult u vier oplopende pieptonen horen om die bevestigen dat uw dosis succesvol geregistreerd is.



# AUTOMATISCH



## BEWEGING

Popit Sense detecteert constant bewegingen en bij detectie van een beweging wacht het apparaat op een aanraking.



**Neemt u meerdere pillen?** U hoort één reeks bevestigingsgeluiden voor de gelijktijdige inname van alle pillen.

**Een pil teveel geregistreerd?** Geen zorgen! In de Popit app maakt u deze dosis ongedaan.

**Aanraking niet gedetecteerd?** Bij teveel bewegingen gaat het apparaat in slaapstand (batterij besparing). Laat het apparaat even rusten of gebruik handmatige detectie.

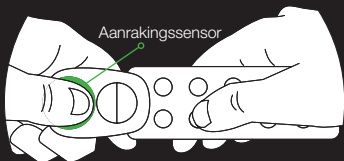
**Draag Popit Sense niet in uw zakken.**

Hierdoor kunnen de sensoren worden geactiveerd.



## AANRAKING

Volg deze stappen voor de registratie van aanraking bij pilinname:

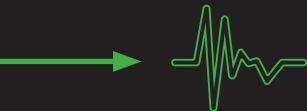


Houd het apparaat in de ene hand en de pillenstrip in de andere.



Bij detectie van aanraking hoort u een dubbele pieptoon. Druk binnen een paar seconden kort en stevig een pil uit de strip.





## GELUID

Tenslotte luistert Popit Sense naar het geluid van een pil die u uit de strip haalt. Als dit gelukt is, knippert de zijknop ook als bevestiging.



Niets ontvangen? Gebruik de handmatige detectie.

## HANDMATIG



Druk kort op de zijknop van Popit Sense om uw dosis handmatig te registreren. Bij inname van meerdere pillen hoeft u maar één keer te drukken na inname van alle pillen.

U kunt ook handmatig de pilname registreren via de Popit App.

## DE BATTERIJ

Popit Sense werkt op een lithium-knoopcelbatterij van 3V, type CR2032 (inbegrepen). U kunt de batterij zelf vervangen. Gebruik enkel batterijen van bekende merken, type CR2032 of DL2032.

De batterij heeft een levensduur van circa 3-12 maanden bij normaal gebruik. Dit hangt af van aantal pillen dat Popit Sense per dag detecteert. De gebruiksduur is langer bij een pilfrequentie van één pil per dag of minder.

## DE BATTERIJ VERVANGEN

Schuif het batterijvak open en verwijder de oude batterij. Schuif de nieuwe batterij op de plaats en zorg dat de tekstzijde van de batterij naar boven ligt. Sluit het batterijvak door het deksel terug te schuiven en sluit het vak goed af.

Laad of demonteer de batterij niet, voorkom kortsluiting.

Batterijen moeten volgens de lokale voorschriften als afval worden verwerkt.

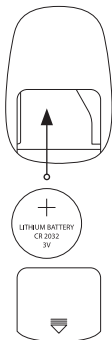
Als u batterijen weggooit, isoleert u de + en - vlakken met isolerende of niet-geleidende tape. Bij onjuist verwijderen veroorzaken lithiumbatterijen kortsluiting vanwege hitte, barsten of ontvlammen.

Gebruik geen beschadigde batterijen. Vermijd open vuur. Raak kapotte batterij niet aan met blote handen. Gebruik veiligheidsbril.

Houd huisdieren en kinderen weg van batterijen. Als batterij wordt ingeslikt, bel dan direct het noodnummer (112) voor instructies.

Bewaar nieuwe en ongebruikte batterijen op een droge plaats bij kamertemperatuur.

Volg veiligheidsinstructies op als u de batterij meeneemt in het vliegtuig.



## BELANGRIJKE INFORMATIE

Afmetingen apparaat: 45 x 30 x 13 mm

Materiaal: plastic

Popit Sense is een elektronisch apparaat, wees voorzichtig.

Gebruik Popit Sense niet als het slecht werkt of beschadigd is.

Gebruik het apparaat bij een omgevingstemperatuur tussen 0°C en 40°C en een vochtigheidsgraad tussen 10% en 93%.

Popit Sense is niet waterdicht, altijd droog houden. Indien nodig schoonmaken met een vochtige, lauwe doek (GEBRUIK GEEN reinigingsmiddel dit kan het toestel beschadigen).

Voor een levensduur tot 12 maanden met een hoge kwaliteit knoopcelbatterij, mogen niet alle sensoren voortdurend werken. Gebruik het apparaat zoals beschreven in de handleiding.

Vanwege de vele soorten beschikbare pillenstrips en de talrijke manieren van pilinname, kan automatische detectie soms onjuiste resultaten opleveren. We streven ernaar dit te beperken door voortdurende ontwikkeling.

## WEGGOIEN

AEEA: Het symbool op het product en de verpakking betekent dat dit product gescheiden van gewoon huishoudelijk afval moet worden verwerkt.

Het is uw verantwoordelijkheid om elektronische apparatuur af te voeren bij recyclingcentra om milieuvervuiling tegen te gaan.

Elk land in de EU heeft inzamelpunten voor het recyclen van elektrische en elektronische apparatuur. Informatie over inzamelpunten voor deze apparatuur kunt u opvragen bij uw gemeente.



# RoHS

## **GARANTIE**

Popit Sense wordt geleverd met (1) jaar beperkte garantie. Dat betekent dat we alle defecte producten ruilen tot een jaar na aankoop. Neem contact met ons op om een RMA (autorisatie voor retourzending) te verkrijgen. Deze garantie is niet van toepassing op:

- (a) uiterlijke schade, incl. maar niet beperkt tot krassen en deuken;
- (b) schade door ongeluk, verkeerd/onredelijk gebruik of onderhoud, onderdompeling in water, nalatigheid, lekkage van batterij of andere externe oorzaken;
- (c) schade veroorzaakt door het product anders te gebruiken dan toegelaten of bedoeld zoals beschreven door Popit Ltd. in de bijsluiter;
- (d) een product of onderdeel dat is aangepast;
- (e) defecten veroorzaakt door normale slijtage of door de ouderdom van het product.

## **WETTELIJKE INFORMATIE**

**Regl. informatie: Europese Unie:** EU-richtlijn.

VERKLARING: Hierbij verklaart Popit Ltd. dat Popit Sense voldoet aan de essentiële vereisten en andere relevante bepalingen van richtlijn 2014/53/EU.